

Installationshinweise zur lokalen Installation des KPP Prüfungstools 6.05

Installationsvoraussetzungen:

Die Setup-Routine benötigt das **DotNet-Framework 4.0 Client Profile**, das normalerweise über Microsoft Windows Update zur Verfügung gestellt wird. Zusätzlich wird eine Version von **Microsoft SQL Server 2012** oder höher benötigt.

Die Serverauthentifizierung muss zwingend auf „SQL Server- und Windows-Authentifizierungsmodus“ eingestellt sein.

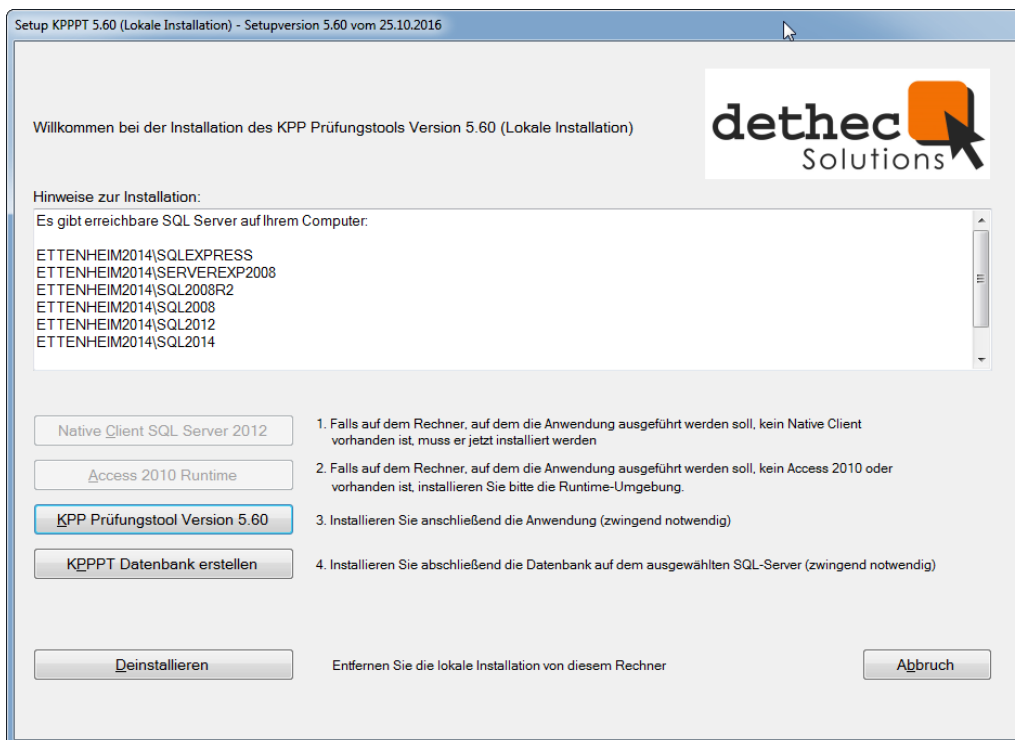
Falls kein Microsoft SQL Server 2012 oder höher verfügbar ist, können Sie die kostenlose Microsoft SQL Server 2012 Express Edition verwenden, die von Microsoft zur Verfügung gestellt wird.

Vorbereitende Tätigkeiten:

Laden Sie die Datei „SETUP_KPPPT_6.05Lokal.zip“ herunter und speichern Sie sie in einem beliebigen Ordner ab. Danach entpacken Sie die ZIP-Datei. Es entsteht ein Ordner „KPPPT_Setupdateien_Local“.

Starten Sie dann aus diesem Ordner das Setupprogramm, indem Sie die Datei SetupKPPPT_local.exe doppelklicken.

Nach einer kurzen Wartezeit (hier werden alle auf Ihrem Computer installierten Microsoft SQL-Server gesucht und aufgelistet) erscheint folgender Bildschirm:



Führen Sie nun die Installationsschritte 1-4 nacheinander aus. Dabei sind die Schritte 1 und 2 optional, die Schritte 3 und 4 sind zwingend notwendig.

Voraussetzung: SQL Server Express Edition 2012 oder höher

Die Installation der Microsoft SQL Server Express Edition ist nur notwendig, wenn Sie die Daten des Auswahltools nicht auf einem verfügbaren, bereits existierenden Microsoft SQL Server 2012 oder höher, zur Verfügung stellen wollen. Dies ist meist dann der Fall, wenn das Auswahltool lokal auf einem Notebook installiert werden soll. Die SQL Server Express Editionen werden von Microsoft kostenfrei zur Verfügung gestellt.

Bitte lassen Sie die Einstellung „Gemischter Modus“ unbedingt unverändert, da sonst KPPAT Auswahltool nicht korrekt installiert werden kann!

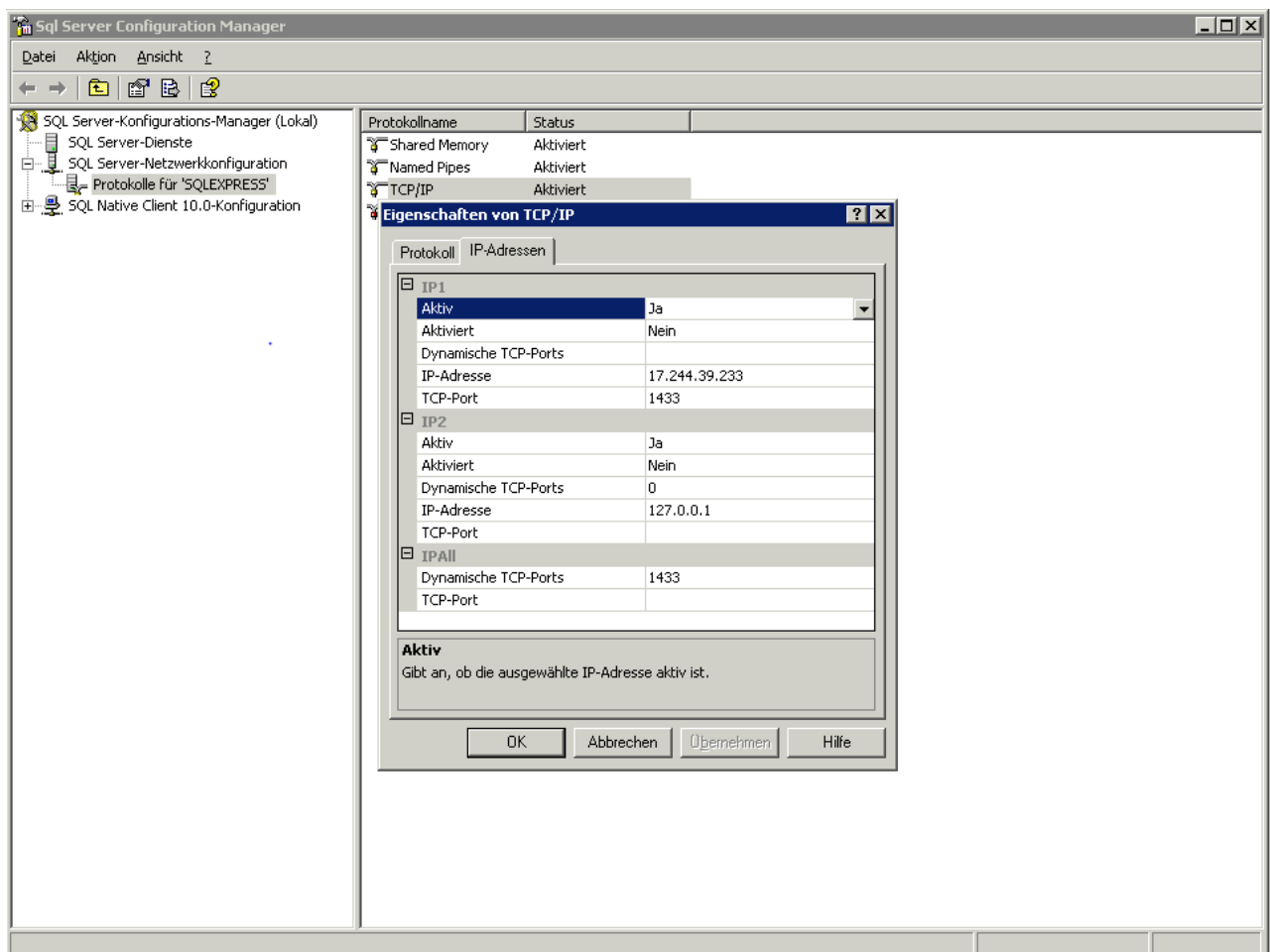
Zusätzliche Hinweise:

Damit der SQL Server nach der Installation von der Setup-Routine des Auswahltools gefunden werden kann, muss der SQL Server Browser Dienst laufen. Dies ist normalerweise der Fall, wenn Sie die Voreinstellungen der Installation ohne Änderungen übernommen haben.

Im Problemfall können Sie diesen Dienst mit dem SQL Server Configuration Manager überprüfen und ggf. starten. Wenn Sie den SQL Server direkt mittels der Setup-Routine von Microsoft installieren, ist es möglich, dass Sie folgende Standardeinstellungen abändern müssen:

Dynamische TCP-Ports ändern von 0 auf (leer)

Dynamische TCP-Ports unten auf 1433 (oder eigene Portnummer) ändern.



1. Schritt: Native Client für SQL Server 2012

Der Native Client für SQL Server 2012 wird benötigt, um vom Frontend über OLEDB und auch ODBC auf die KPP-Datenbank auf einem SQL Server 2012 und höher zugreifen zu können. Er muss auf jedem Client-Rechner vorhanden sein. Wenn Sie bereits eine lokale Standard-Installation der SQL Server 2012 Express Edition vorgenommen haben, ist der SQL Native Client automatisch mit installiert worden. Daher wird in den meisten Fällen die Schaltfläche zur Installation des Native Clients deaktiviert sein.

Sollte dies jedoch aus irgendeinem Grund nicht der Fall sein, z. B. weil in der Installationsroutine des SQL Servers dieses Feature ausdrücklich abgewählt wurde, können Sie den Native Client an dieser Stelle nachinstallieren. Die Installation des SQL Server Native Client SDK ist nicht erforderlich. Nach erfolgreicher Installation wird die Schaltfläche „Native Client für SQL Server 2012“ deaktiviert und Sie können mit dem nächsten Schritt der Installation fortfahren.

2. Schritt - Access 2010 Runtime

Dieser Schritt ist nur erforderlich, wenn auf dem ausführenden Rechner des Frontends keine passende Access-Installation vorhanden ist. Dies ist der Fall, wenn entweder überhaupt kein Access installiert wurde, oder die vorhandene Installation älter ist als Access 2010. Andernfalls ist die Schaltfläche zur Installation inaktiv. Das Installationspaket kann von Microsoft kostenfrei heruntergeladen werden, die Installation von Access-Runtime erfordert keinerlei Benutzereingaben.

Es empfiehlt sich, wenn möglich, über den letzten Bildschirm die Runtime-Version auf den neuesten Stand zu bringen.

3. Schritt - Installation KPP Prüfungstool 6.05

In diesem Schritt wird die eigentliche Anwendung mit allen notwendigen Komponenten installiert:

Installationsassistent KPPPT 5.3 (Lokale Installation)

Bitte geben Sie den Ordner an, in den die Anwendung installiert werden soll.

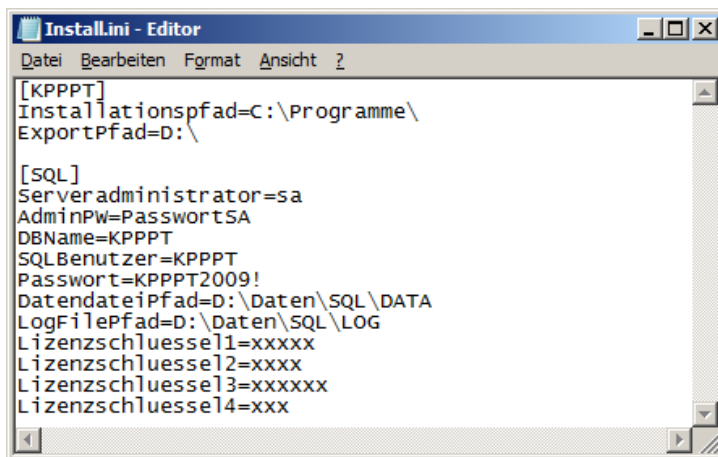
C:\Program Files (x86)\KPPPTSQL

Bitte geben Sie den Ordner an, in dem die Exportdateien entstehen sollen.

Soll eine Verknüpfung auf dem Desktop erstellt werden?

Soll eine Verknüpfung im Startmenü erstellt werden?

Seit Version 4.4 können Sie eine INI-Datei benutzen, um die Formulare der Installationsroutine maschinell zu befüllen. Datei Install.ini im Unterordner KPPPT560 hat folgenden Aufbau:



```
[KPPPT]
Installationspfad=C:\Programme\
ExportPfad=D:\

[SQL]
Serveradministrator=sa
AdminPW=PasswortSA
DBName=KPPPT
SQLBenutzer=KPPPT
Passwort=KPPPT2009!
Datendateipfad=D:\Daten\SQL\DATA
LogFilePfad=D:\Daten\SQL\LOG
Lizenzschlüssel1=xxxxx
Lizenzschlüssel2=xxxx
Lizenzschlüssel3=xxxxxx
Lizenzschlüssel4=xxx
```

Im Screenshot sind die Werte beispielhafte gefüllt, bitte ändern Sie die Werte nach eigenem Bedarf ab. Die Sektion KPPPT füllt das Formular zur Installation des Frontends, die Sektion SQL das Formular zur Installation des Backends. Werte, die in der INI-Datei nicht gefüllt werden, werden entweder durch Standardwerte innerhalb der Installationsroutine ersetzt, oder leer gelassen und erfordern dann eine Benutzereingabe.

Bei manueller Eingabe geben Sie bitte zunächst den Ordner an, in den die Anwendung installiert werden soll. Bedenken Sie dabei, dass der ausführende Benutzer auf diesen Ordner Schreib- und Leserechte haben muss, da Access beim Start eine sogenannte Lock-Datei (.accldb) erstellt, die Informationen über konkurrierende Zugriffe aufzeichnet. Diese Datei wird beim Schließen der Anwendung automatisch gelöscht.

Wollen Sie den eingestellten Vorschlag nicht verwenden, benutzen Sie bitte die Schaltfläche „Ordner auswählen“, um einen alternativen Ordner zu verwenden. Hierdurch werden Schreibfehler vermieden, die bei der weiteren Installation sonst zu unerwünschten Ergebnissen führen könnten.

Geben Sie im zweiten Feld den Ordner an, der für den Datenaustausch verwendet werden soll. Dieser Ordner kann später über die Anwendung jederzeit verändert werden. Die Eingabe dieses Ordners ist optional.

Falls Sie Verknüpfungen auf dem Desktop bzw. im Startmenü für das Auswahltool wünschen, aktivieren Sie bitte die entsprechenden Häkchen. Die Verknüpfungen werden jeweils im AllUsers-Menü bzw. Desktop erstellt.

Bestätigen Sie Ihre Eingaben mit „Weiter“. Nach einer kurzen Wartezeit erscheint die entsprechende Erfolgsmeldung:



4. Schritt - KPPPT Datenbank erstellen

Im sechsten und letzten Schritt wird eine leere Musterdatenbank in dem von Ihnen gewünschten SQL Server installiert. Durch Klicken der entsprechenden Schaltfläche erscheint nach einer kurzen Wartezeit (auch hier werden wieder die verfügbaren lokalen SQL Server gesucht und aufgelistet) folgender Bildschirm:

The screenshot shows a Windows dialog box titled "Auf welchem SQL Server soll die Datenbank installiert werden?". The dialog contains the following fields and controls:

- A dropdown menu for selecting the SQL Server instance, with a placeholder text: "Bitte geben Sie den SQL-Server an, auf dem die Datenbank installiert werden soll."
- Fields for "SQL Server Version" (dropdown) and "Portnummer" (text input).
- Fields for "Serveradministrator" and "Admin-Passwort" (text inputs).
- An unchecked checkbox for "Integrated Security".
- A section titled "Seit Version 6.0 frei wählbar:" containing fields for "Datenbankname" (filled with "KPPPT"), "SQL-Benutzer" (filled with "KPPPT"), "Passwort" (empty), and "Passwort wiederholen" (empty).
- Fields for "Pfad für die Daten-Datei" and "Pfad für die Log-File", each with a "Ordner auswählen" button.
- A checked checkbox for "Erstinstallation (Leere Datenbank)" and a "Lizenzschlüssel" field with four small input boxes.
- A field for "Pfad für die zu importierende Sicherung" with a "Datei auswählen" button.
- "Weiter" and "Abbruch" buttons at the bottom.

Wählen Sie aus dem ersten DropDown-Feld den SQL Server aus, auf dem die Datenbank installiert werden soll. Bei einer lokalen Installation wird dies üblicherweise ein Eintrag sein, der wie folgt aussieht: `COMPUTERNAME\SQLEXPRESS`. Wenn Sie einen SQL Server ausgewählt haben, werden die Pfade für die Daten- und die Log-File automatisch aus der Registry vorgeschlagen. Sollte in diesem DropDown-Feld kein Server auswählbar sein, können Sie den Servernamen auch manuell eingeben.

Damit die Setup-Routine Verbindung zum ausgewählten Server hergestellt werden kann, müssen Sie die Version des Servers im nächsten Drop-Down-Feld eingeben. Wenn Sie den Servernamen nicht manuell eingegeben haben, erkennt die Setup-Routine die Version des Servers automatisch. Andernfalls wählen Sie bitte die korrekte Version aus.

Die Angabe einer Portnummer ist bei Auswahl der Express Edition nicht notwendig normalerweise nicht notwendig. Information zu den Pfaden und der Portnummer bei SQL Servern erhalten Sie von Ihrer Systemadministration.

Tragen Sie nun bei Benutzernamen und Passwort den Namen und das Passwort des SQL Server Administrators ein. Falls der aktuell angemeldete Windowsbenutzer auch

Administrationsrechte auf dem SQL Server besitzt, können Sie den Haken bei „Integrated Security“ verwenden, eine Angabe von Benutzernamen und Passwort ist dann nicht erforderlich.

Seit Version 4.4 ist es möglich, beim Setup den Namen der SQL-Datenbank, sowie den SQL-Benutzer frei zu wählen, der beim Anlegen der KPPPT-Datenbank als Besitzer dieser Datenbank fungieren soll. Auf diese Weise können mehrere KPPPT-Datenbanken auf demselben SQL-Server betrieben werden, falls beispielsweise eine Testumgebung parallel zum aktuellen System gehalten werden soll.

Tragen Sie daher bitte in den entsprechenden Feldern einen Namen für die Datenbank, einen Namen für den SQL-Benutzer und ein Passwort für diesen Benutzer ein. Da das Passwort verschlüsselt angezeigt wird, geben Sie dieses zum Vergleich ein zweites Mal ein.

Der Haken bei Erstinstallation bewirkt, dass eine neue, leere Datenbank auf dem SQL Server installiert wird. Dies ist die Standardeinstellung für diese Installationsroutine. Sie können jedoch auch durch Entfernen des Häkchens eine eigene Sicherung einer KPPPT-Datenbanksicherung einspielen.

Falls Sie bereits einen Lizenzschlüssel erworben haben, können Sie diesen in die entsprechenden Felder eintragen. Andernfalls lassen Sie die Felder leer, dann wird eine Testversion der Anwendung installiert, die 60 Tage Gültigkeit hat.

Wenn alle Felder vollständig eingegeben wurden, bestätigen Sie Ihre Angaben mit „Weiter“:

The screenshot shows a Windows-style dialog box titled "Auf welchem SQL Server soll die Datenbank installiert werden?". The dialog contains the following fields and options:

- Text input: "Bitte geben Sie den SQL-Server an, auf dem die Datenbank installiert werden soll." with the value "ETTENHEIM2014\SQL2008R2".
- Dropdown menu: "SQL Server Version" set to "SQL Server 2008 R2".
- Text input: "Portnummer" (empty).
- Text input: "Serveradministrator" (empty).
- Text input: "Admin-Passwort" (empty).
- Checkbox: "Integrated Security" (checked).
- Section header: "Seit Version 6.0 frei wählbar:".
- Text input: "Datenbankname" with the value "KPPPT".
- Text input: "SQL-Benutzer" with the value "KPPPT".
- Text input: "Passwort" with masked characters "•••••".
- Text input: "Passwort wiederholen" with masked characters "•••••".
- Text input: "Pfad für die Daten-Datei" with the value "D:\SQLDatenbanken\SQL2008R2" and a button "Ordner auswählen".
- Text input: "Pfad für die Log-File" with the value "D:\SQLDatenbanken\SQL2008R2" and a button "Ordner auswählen".
- Checkbox: "Erstinstallation (Leere Datenbank)" (checked).
- Text input: "Lizenzschlüssel" (empty).
- Text input: "Pfad für die zu importierende Sicherung" (empty) and a button "Datei auswählen".
- Buttons at the bottom: "Weiter" and "Abbruch".

Der Verlauf der Installation wird nun im unteren Bereich des Bildschirms angezeigt. Nach erfolgreicher Installation wird das Fenster geschlossen und Sie befinden sich wieder im Hauptmenü des Setups. Ein Klick auf die Schaltfläche „Fertig“ beendet die Installation.

Zu diesem Zeitpunkt können Sie das Installationsprotokoll einsehen, das im Temp-Ordner des aktuellen Benutzers (z. B. C:\Dokument und Einstellungen\Username\Lokale Einstellungen\Temp\KPPPTInstallLog_TTMMJJJJ_HHMMSS.txt) erstellt wurde, einsehen.

Sofern Sie Verknüpfungen auf dem Desktop oder im Startmenü erstellt haben, können Sie die Anwendung nun über das entsprechende Symbol starten:

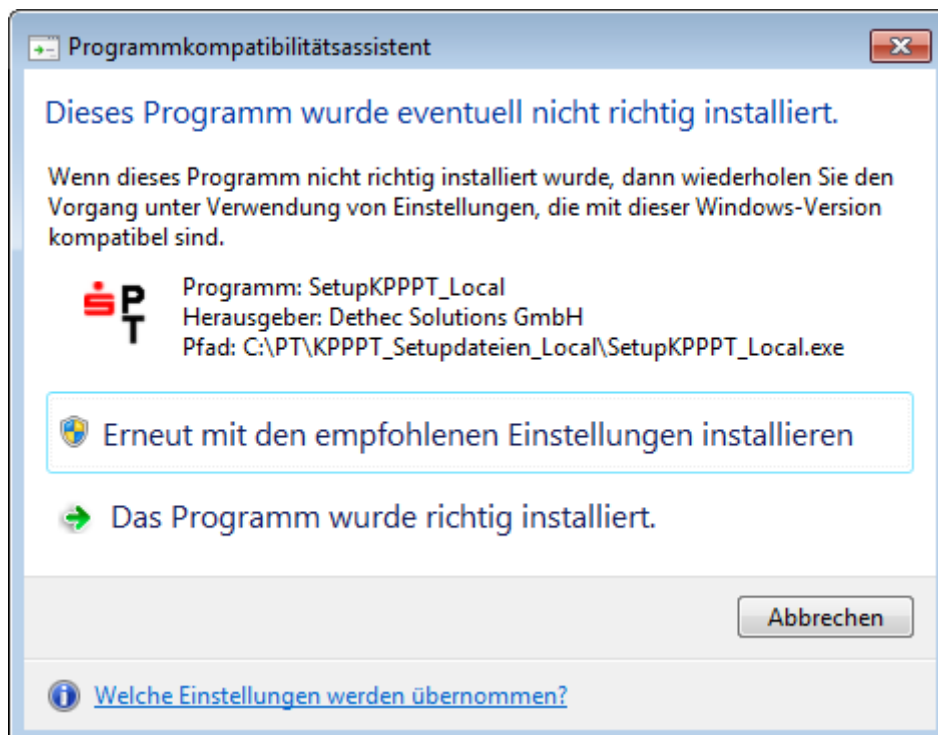


Analog zum KPP Auswahltool enthält die Datenbank nur zwei Benutzer:

KPPInstall - Passwort KPPAT
KPPMaster - Passwort Dethec2009

Die Ersteinrichtung der Datenbank ist in Kapitel 4 im Handbuch beschrieben. Die Passwörter für die beiden Standardbenutzer können beliebig geändert werden.

Sollte nach erfolgreicher Installation durch den Programmkompatibilitätsassistenten folgender Hinweis erscheinen, wählen Sie bitte „Das Programm wurde richtig installiert“ aus.



Deinstallation

Zum Deinstallieren des Programms auf einem lokalen Rechner klicken Sie bitte im Setup-Menü auf die Schaltfläche „Deinstallieren“. Nach einer kurzen Wartezeit erscheint folgendes Fenster:

Deinstallation des KPP Prüfungstools

Bitte geben Sie an, welchen Namen, welchen Benutzer und welches Passwort Sie bei der Installation für die Datenbank der Anwendung KPPPT verwendet haben.

Datenbankname

SQL-Benutzer

Passwort

Bitte geben Sie den Servernamen ein oder lassen Sie nach Datenbanken mit den oben angegebenen Eigenschaften suchen

Bitte wählen Sie den Server aus, auf dem sich die KPP Datenbank befindet und geben dann Benutzername und Passwort eines Benutzers ein, der auf diesem Server administrative Rechte hat.

SQL Server Version Portnummer

Serveradministrator Integrated Security

Admin-Passwort

Geben Sie zunächst den SQL-Datenbanknamen, den SQL-Benutzernamen und das Benutzerpasswort an, das Sie bei der Installation für die Datenbank ausgewählt haben.

Anschließend können Sie nach SQL-Servern suchen lassen, auf denen sich eine Datenbank mit den angegebenen Eigenschaften befindet. Alternativ dazu können Sie den Namen des SQL-Servers auch manuell eingeben.

Tragen Sie anschließend den Namen und das Passwort eines Benutzers an, der auf diesem Server administrative Rechte hat. Alternativ dazu können Sie das Häkchen bei „Integrated Security“ setzen, um Windows-Authentifizierung zu verwenden.

Tragen Sie die Version des Servers im Drop-Down-Feld „SQL Server Version“ ein, falls der korrekte Eintrag dort noch nicht vorgeschlagen wurde. Der Fortschrittsbalken informiert Sie über den Verlauf der Deinstallation.

Verfügbare SQL-Server mit KPPPT-Datenbanken

Bitte geben Sie an, welchen Namen, welchen Benutzer und welches Passwort Sie bei der Installation für die Datenbank der Anwendung KPPPT verwendet haben.

Datenbankname

SQL-Benutzer

Passwort

Bitte geben Sie den Servernamen ein oder lassen Sie nach Datenbanken mit den oben angegebenen Eigenschaften suchen

Bitte wählen Sie den Server aus, auf dem sich die KPP Datenbank befindet und geben dann Benutzernamen und Passwort eines Benutzers ein, der auf diesem Server administrative Rechte hat.

SQL Server Version Portnummer

Serveradministrator

Admin-Passwort

Integrated Security

SQL-Bk

Nach erfolgreicher Deinstallation
erscheint folgende Meldung:

SetupKPPPT_Local [X]

Die Deinstallation der Anwendung KPPPT wurde vollständig durchgeführt.